

2017



**ROCZNA ANALIZA  
STANU GOSPODAROWANIA  
ODPADAMI KOMUNALNYMI  
NA TERENIE  
MIASTA DARŁOWO**

**SPIS TREŚCI:**

1. Wstęp.....	1
1.1. Podstawa prawna opracowania .....	1
1.2. Metodyka opracowania analizy.....	1
1.3. Zagadnienia ogólne .....	3
2. PSZOK .....	5
3. Liczba osób, które złożyły deklaracje o wysokości opłaty za gospodarowanie odpadami komunalnymi na terenie Miasta Darłowo .....	7
4. Charakterystyka Miasta Darłowo .....	8
4.1. Liczba mieszkańców .....	8
5. Możliwości przetwarzania zmieszanych odpadów komunalnych, odpadów zielonych oraz pozostałości z sortowania odpadów komunalnych przeznaczonych do składowania w roku 2017.....	10
6. Ilość odpadów komunalnych wytwarzanych na terenie Miasta Darłowo .....	15
7. Ilość zmieszanych odpadów komunalnych, odpadów zielonych oraz pozostałości z sortowania odpadów komunalnych przeznaczonych do składowania .....	17
8. Poziomy recyklingu, przygotowania do ponownego użycia i odzysku innymi metodami oraz ograniczenia masy odpadów komunalnych ulegających biodegradacji przekazanych do składowania .....	20
9. Liczba właścicieli nieruchomości, którzy nie zawarli umowy, o której mowa w art. 6 ust. 1, w imieniu których gmina powinna podjąć działania, o których mowa w art. 6 ust. 6-12.....	21
10. Koszty poniesione w związku z odbieraniem, odzyskiem, recyklingiem i unieszkodliwianiem odpadów komunalnych w 2017 r. ....	21
11. Potrzeby inwestycyjne związane z gospodarowaniem odpadami komunalnymi.....	24
12. Wnioski .....	26

## **1. WSTĘP**

### **1.1. Podstawa prawna opracowania**

Podstawę prawną opracowania stanowi ustawa z dnia 13 września 1996 r. o utrzymaniu czystości i porządku w gminach (j. t. Dz. U. 2017 r. poz. 1289 ze zm.).

Zgodnie z art. 3 ust. 1 ustawy z dnia 13 września 1996 r. o utrzymaniu czystości i porządku w gminach, gminy w ramach zadań własnych utrzymują czystość i porządek na określonym terenie. Na podstawie art. 3 ust. 2 pkt 10 gminy zostały zobowiązane do sporządzania rocznej analizy gospodarki odpadami komunalnymi w celu weryfikacji możliwości technicznych i organizacyjnych. Niniejsza analiza została opracowana w nawiązaniu do roku 2017.

### **1.2. Metodyka opracowania analizy**

Analiza stanu gospodarki odpadami komunalnymi jest dokumentem stanowiącym podstawę do oceny funkcjonowania systemu gospodarowania odpadami komunalnymi na terenie gminy, możliwości technicznych oraz organizacyjnych tego systemu.

Analizę sporządzono w odniesieniu do art. 9tb, czyli na podstawie sprawozdań złożonych przez podmioty odbierające odpady komunalne od właścicieli nieruchomości oraz podmioty prowadzące punkty selektywnego zbierania odpadów komunalnych, rocznego sprawozdania z realizacji zadań z zakresu gospodarowania odpadami komunalnymi, a także innych dostępnych danych wpływających na koszty systemu gospodarowania odpadami komunalnymi.

Zakres niniejszej analizy systemu gospodarowania odpadami komunalnymi na terenie Miasta Darłowo obejmuje:

- 1) możliwości przetwarzania zmieszanych odpadów komunalnych, odpadów zielonych oraz pozostałości z sortowania odpadów komunalnych przeznaczonych do składowania,
- 2) potrzeb inwestycyjnych związanych z gospodarowaniem odpadami komunalnymi,
- 3) kosztów poniesionych w związku z odbieraniem, odzyskiem, recyklingiem i unieszkodliwianiem odpadów komunalnych,
- 4) liczby mieszkańców,

- 5) liczby właścicieli nieruchomości, którzy nie zawarli umowy, o której mowa w art. 6 ust. 1, w imieniu których gmina powinna podjąć działania, o których mowa w art. 6 ust. 6–12,
- 6) ilości odpadów komunalnych wytwarzanych na terenie gminy,
- 7) ilości zmieszanych odpadów komunalnych, odpadów zielonych oraz pozostałości z sortowania odpadów komunalnych przeznaczonych do składowania odbieranych z terenu gminy.

W sporządzonym opracowaniu wykorzystano następujące akty prawne oraz dokumenty:

- Ustawa z dnia 13 września 1996 r. o utrzymaniu czystości i porządku w gminach (j. t. Dz. U. 2017 r., poz. 1289 ze zm.),
- Ustawa z dnia 14 grudnia 2012 r. o odpadach (j.t. Dz. U. z 2018 r., poz. 21 ze zm.),
- Rozporządzenie Ministra Środowiska z dnia 15 grudnia 2017 r. w sprawie poziomów ograniczenia masy odpadów komunalnych ulegających biodegradacji (Dz. U. z 2017 r., poz. 2412),
- Rozporządzenie Ministra Środowiska z dnia 14 grudnia 2016 r. w sprawie poziomów recyklingu, przygotowania do ponownego użycia i odzysku innymi metodami niektórych frakcji odpadów komunalnych (Dz. U. z 2016 r., poz. 2167),
- Rozporządzenie Ministra Środowiska z dnia 12 października 2017 r. w sprawie wzorów sprawozdań o odebranych odpadach komunalnych, odebranych nieczystościach ciekłych oraz realizacji zadań z zakresu gospodarowania odpadami komunalnymi (Dz. U. z 2016 r., poz. 934),
- Rozporządzenie Ministra Środowiska z dnia 12 grudnia 2014 r. ws. Wzorów dokumentów stosowanych na potrzeby ewidencji odpadów (Dz. U. z 2014 r., poz. 1973),
- Rozporządzenie Ministra Środowiska z dnia 9 grudnia 2014 r. ws. Katalogu odpadów (Dz. U. z 2014 r., poz. 1923),
- Plan Gospodarki Odpadami dla Województwa Zachodniopomorskiego na lata 2012-2017 z uwzględnieniem perspektywy na lata 2018-2023 przyjęty uchwałą Nr XVI/218/12 Sejmiku Województwa Zachodniopomorskiego z dnia 29 czerwca 2012 r. oraz uchwałą Nr XVI/219/12 Sejmiku Województwa Zachodniopomorskiego z dnia 29 czerwca 2012 r. w sprawie wykonania Planu

Gospodarki Odpadami dla Województwa Zachodniopomorskiego na lata 2012-2017 z uwzględnieniem perspektywy na lata 2018-2023;

Do niniejszej analizy wykorzystano wszystkie dostępne materiały z zakresu gospodarowania odpadami, które zgromadzono w Referacie Gospodarki Odpadami Miasta Darłowo, a także informacje uzyskane od przedsiębiorstw świadczących usługi komunalne na terenie gminy miejskiej.

### 1.3. Zagadnienia ogólne

W okresie od 01.01.2017 r. do 31.12.2017 r. odbiór odpadów komunalnych na terenie Miasta Darłowo odbywał się na podstawie zawartej umowy na odbiór odpadów komunalnych z Miejskim Przedsiębiorstwem Gospodarki Komunalnej Sp. z o. o. w Darłowie. Odebrane odpady trafiały do następujących instalacji:

- **Elana PET Sp. z o. o., Linia technologiczna STF**, ul. M. Skłodowskiej – Curie 73, 87-100 Toruń – opakowania z tworzyw sztucznych.
- **INNECO Sp. z o.o. Instalacja do produkcji paliwa alternatywnego RDF**, ul. Małszyńska 180, 66-400 Gorzów Wielkopolski – odpady wielkogabarytowe.
- **Miejskie Przedsiębiorstwo Gospodarki Komunalnej i Mieszkaniowej Spółka z o.o.- zbierający**, ul. Polanowska 43, 76-100 Sławno – tworzywa sztuczne.
- **Instalacja mechaniczno-biologicznego przetwarzania**, Gwiazdowo – odpady niesegregowane
- **Składowisko odpadów innych niż niebezpieczne i obojętne** w miejscowości Gwiazdowo, Gwiazdowo – zmieszane odpady z budowy, remontów i demontażu, odpady betonu oraz gruz betonowy z rozbiórek i remontów.
- **Sortownia Gwiazdowo** – opakowania ze szkła, opakowania z tworzyw sztucznych, opakowania z papieru i tektury, zmieszane odpady opakowaniowe;
- **Kompostownia Gwiazdowo** – odpady ulegające biodegradacji.
- **Odzysk poza instalacjami- przekazano osobom fizycznym** – odpady z betonu oraz gruz betonowy z rozbiórek i remontów, gruz ceglany,

zmieszane odpady z betonu, gruzu ceglanego, odpadowych materiałów ceramicznych i elementów wyposażenia;

- **Instalacja mechaniczno-biologicznego przetwarzania**, ul. Łubuszan 80, 76-004 Sianów – niesegregowane odpady komunalne;
- **Składowisko odpadów innych niż niebezpieczne i obojętne** w miejscowości Sianów, Łubuszan 80, 76-004 Sianów – zmieszane odpady z budowy, remontów i demontażu;
- **Kompostownia** w Sianowie, Łubuszan 80, 76-004 Sianów – odpady ulegające biodegradacji.
- **REMONDIS Glass Recycling Polska Sp. z o. o.- Zakład przerobu stłuczki szklanej**, ul. Wawelska 107, 64-920 Piła – opakowania ze szkła;
- **REMONDIS Elektrorecycling Sp. z o. o.**, ul. Pryncypalna 132/134, 93-373 Łódź- zużyte urządzenia elektryczne i elektroniczne, zużyte urządzenia elektryczne i elektroniczne zawierające niebezpieczne składniki, urządzenia zawierające freony;
- **Stena Recykling Sp. z o. o.**, Oddział w Przecławiu, ul. Kasztanowa 21, 72-005 Przecław – papier i tektura.
- **BIOGAZOWNIA Brzeźno Sp. z o.o.**, Brzeźno 30, 78-316 Brzeźno – odpady komunalne ulegające biodegradacji;
- **EKO-MYŚL Sp. z o.o.- Instalacja przetwarzania odpadów wielkogabarytowych**, Dalsze 36, 74-300 Myślibórz – odpady wielkogabarytowe.
- **Przedsiębiorstwo Gospodarki Komunalnej Sp. z o. o.- zbierający**, ul. Komunalna 5, 75-724 Koszalin- zużyte opony.

Na terenie Miasta Darłowo w 2017 r. zgodnie z ustawą o utrzymaniu czystości i porządku w gminach odbiór odpadów komunalnych i ich zagospodarowanie od właścicieli nieruchomości zamieszkałych, nieruchomości częściowo zamieszkałych oraz niezamieszkałych realizowane było przez Miejskie Przedsiębiorstwo Gospodarki Komunalnej Spółka z o.o. w Darłowie, ul. 1 - ego Maja 1, 76-150 Darłowo. Firma została wybrana w trybie przetargu nieograniczonego.

## 2. PSZOK

Na terenie Gminy miejskiej Darłowo znajduje się punkt selektywnej zbiórki odpadów komunalnych. PSZOK zorganizowany został przy ul. Fryderyka Chopina 61 w Darłowie. Ze Sprawozdania Burmistrza Miasta Darłowo z realizacji zadań z zakresu gospodarowania odpadami komunalnymi za rok 2017 wynika, że do PSZOK w 2017 r. oddano łącznie 335,34 Mg odpadów selektywnie zebranych. Rodzaj i masa odpadów oddanych do PSZOK w 2017 r. przedstawia tabela 1.

Tabela 1. Rodzaj i masa odpadów komunalnych zebranych w PSZOK w 2017 r.

Nazwa i adres PSZOK	Kod zebranych odpadów Komunalnych	Rodzaj zebranych odpadów komunalnych	Masa zebranych odpadów komunalnych [Mg]
Punkt Selektywnej Zbiórki Odpadów Komunalnych w Darłowie, ul. F. Chopina 61, 76-150 Darłowo	15 01 01	Opakowania z papieru i tektury	18,78
	15 01 02	Opakowania z tworzyw sztucznych	19,06
	15 01 07	Opakowania ze szkła	47,34
	16 01 03	Zużyte opony	2,72
	17 09 04	Zmieszane odpady z budowy, remontów i demontażu inne niż wymienione w 17 09 01, 17 09 02, 17 09 03	133,90
	20 01 01	Papier i tektura	12,00
	20 01 23*	Urządzenia zawierające freony	10,03
	20 01 35*	Zużyte urządzenia elektryczne i elektroniczne inne niż wymienione w 20 01 21, 20 01 23	8,16

		zawierające niebezpieczne składniki	
	20 01 36	Zużyte urządzenia elektryczne i elektroniczne inne niż wymienione w 20 01 21, 20 01 23, 20 01 35	5,79
	20 02 01	Odpady ulegające biodegradacji	63,30
	20 03 07	Odpady wielkogabarytowe	14,26

Źródło: Sprawozdanie Burmistrza Miasta Darłowo z realizacji zadań z zakresu gospodarowania odpadami komunalnymi za rok 2017

Punkt selektywnej zbiórki odpadów komunalnych przyjmował wyłącznie odpady dostarczone do punktu przez właścicieli nieruchomości, które podlegają pod system gospodarowania odpadami prowadzony przez Miasto Darłowo.

Do punktu mieszkańcy mogli dostarczać odpady tj.:

- **surowce przyjmowane nieodpłatnie** (po okazaniu dokumentu potwierdzającego złożenie deklaracji na odbiór odpadów komunalnych) :

- a) makulatura (papier i tektura),
- b) tworzywa sztuczne,
- c) szkło opakowaniowe i budowlane,
- d) opakowania wielomateriałowe,
- e) lampy fluorescencyjne (światłówki, rtęciówki, itp.),
- f) akumulatory ołowiowe, niklowo-kadmowe,
- g) baterie alkaliczne i pozostałe,
- h) oleje silnikowe przepracowane,
- i) przeterminowane lekarstwa, termometry,
- j) opakowania po rozpuszczalnikach,
- k) opakowania po farbach i lakierach,
- l) chemikalia,
- m) zużyte urządzenia elektryczne i elektroniczne, w tym zawierające freony,
- n) meble i inne odpady wielkogabarytowe,
- o) zużyte opony z samochodów osobowych,

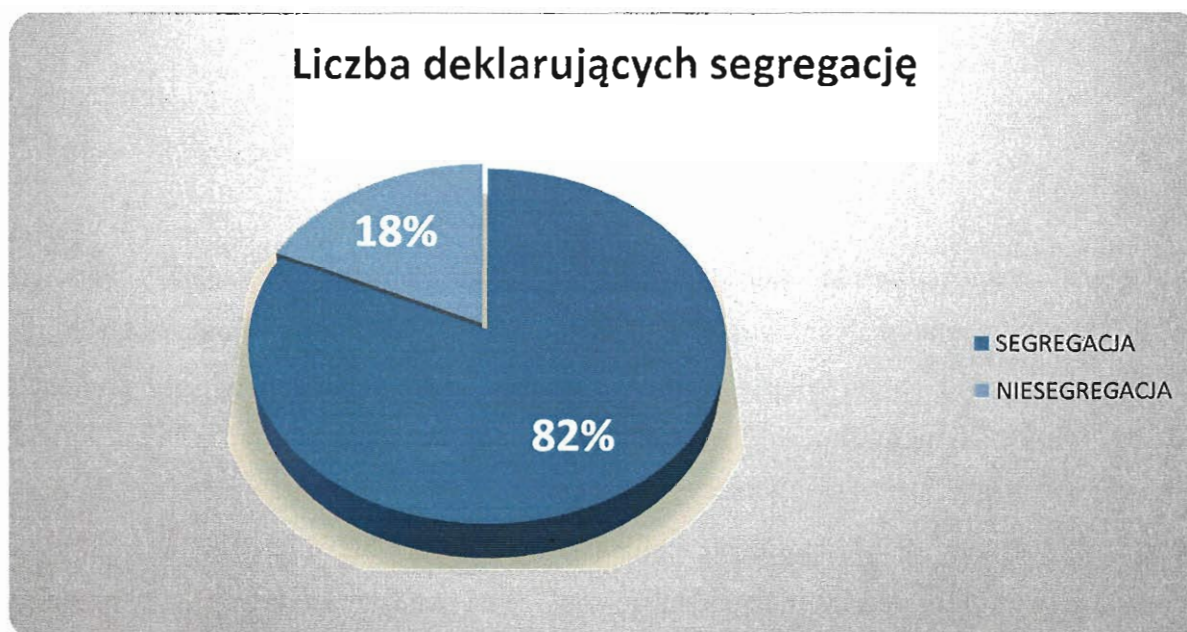


- p) odpady ulegające biodegradacji,
- q) metale i złom,
- r) odzież i tekstylia,
- s) odpady zielone – trawa, liście, gałęzie,
- t) gruz.

### 3. LICZBA OSÓB, KTÓRE ZŁOŻYŁY DEKLARACJE O WYSOKOŚCI OPŁATY ZA GOSPODAROWANIE ODPADAMI KOMUNALNYMI NA TERENIE MIASTA DARŁOWO

Miasto Darłowo w celu uzyskania wszystkich wymaganych poziomów recyklingu poszczególnych frakcji odpadów komunalnych powinno zintensyfikować działania na prowadzenie segregacji odpadów komunalnych przez mieszkańców tzw. segregacja „u źródła”. Wśród 3 042 właścicieli nieruchomości z terenu Miasta segregację zadeklarowało 82%. Oznacza to, że 18 % właścicieli z obszaru Miasta nie prowadzi selektywnej zbiórki odpadów. W stosunku do roku 2016 liczba właścicieli segregujących odpady komunalne wzrosła o 5%. Niemniej jednak sytuacja ta jest wciąż niekorzystna, gdyż w tych 18 % kryje się realna szansa na osiągnięcie wymaganych poziomów recyklingu, poprzez zdolność tych osób do dostarczenia odpowiedniego strumienia odpadów selektywnie zebranych poddanych recyklingowi.

Wykres 1. Liczba złożonych deklaracji na terenie Miasta Darłowo



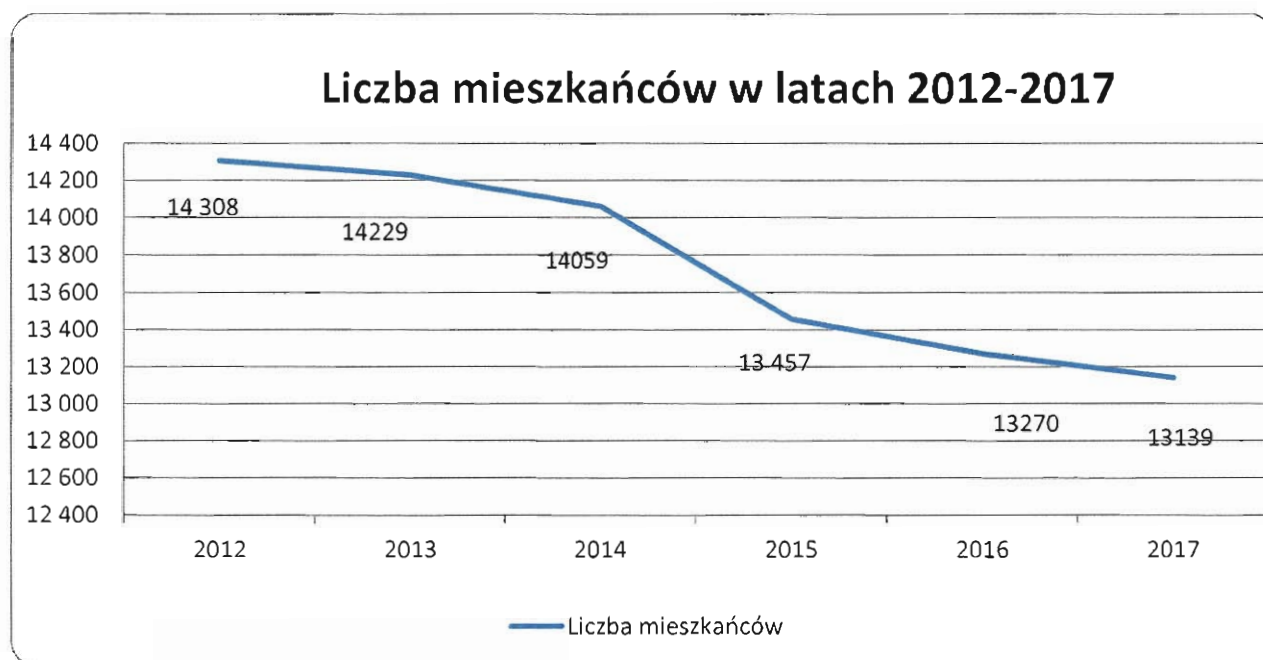
Źródło: Opracowanie własne

## 4. CHARAKTERYSTYKA MIASTA DARŁOWO

### 4.1. Liczba mieszkańców

Według danych Urzędu Miejskiego w Darłowie liczba mieszkańców Miasta Darłowo na dzień 31.12.2017 r. wynosiła 13 139 osób. W ciągu ostatnich 26 lat zaobserwowano stale zmniejszającą się liczbę ludności w Darłowie. Zmieniającą się liczbę ludności od roku 2012 do roku 2016 przedstawiono na poniższym wykresie.

Wykres 2. Liczba mieszkańców w latach 2012-2017



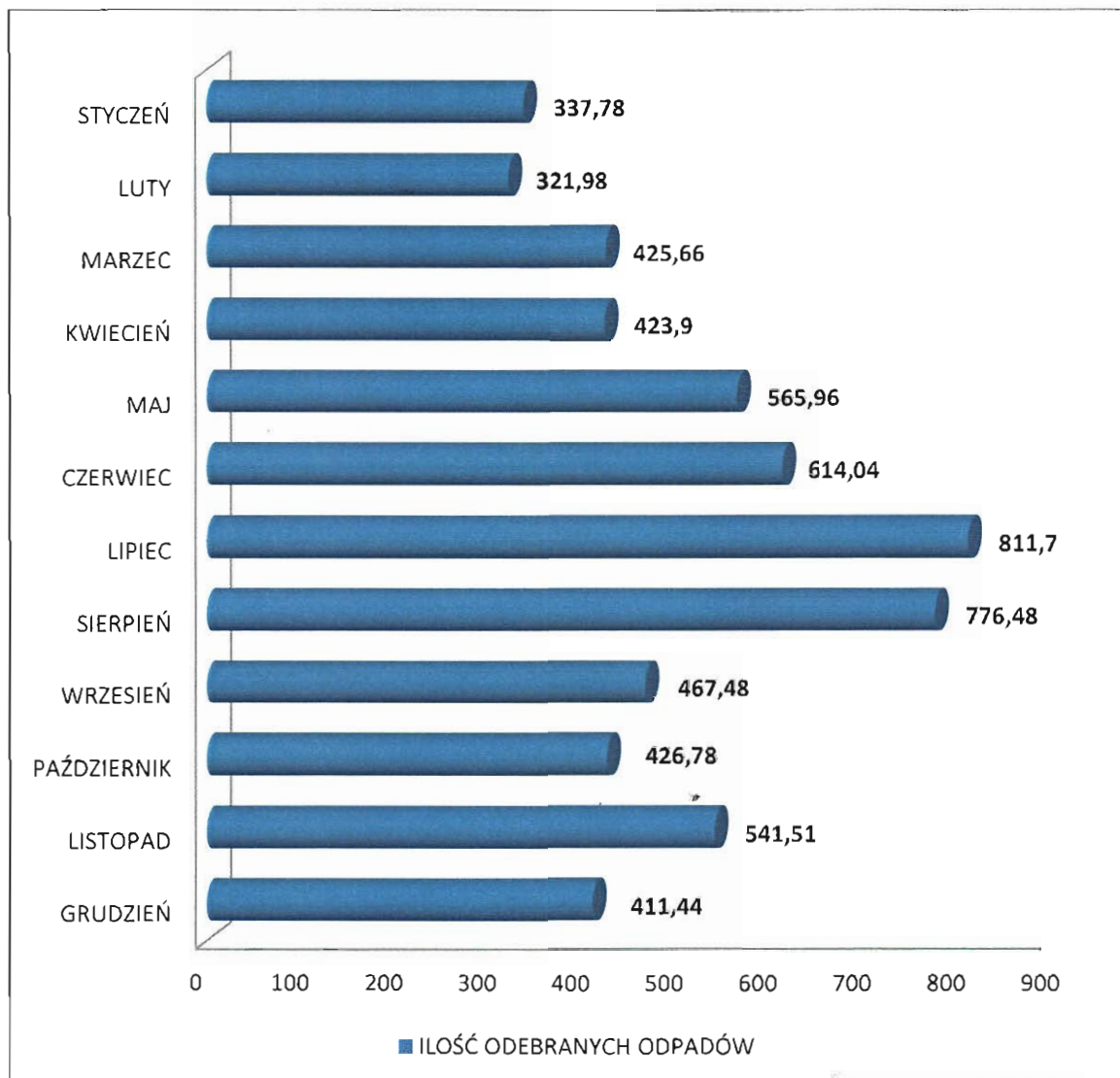
Źródło: Wybrane dane statystyczne Urzędu Miejskiego w Darłowie, 2017

Systemem gospodarowania odpadami komunalnymi objęto wszystkich właścicieli nieruchomości zamieszkałych, właścicieli nieruchomości częściowo zamieszkałych oraz niezamieszkałych z terenu Miasta Darłowo. W 2017 roku odebrano odpady komunalne od 3042 właścicieli nieruchomości.

Warto wspomnieć o błyskawicznie zmieniającej się liczbie ludności w miesiącach sezonowych, wynikającej z nadmorskiego położenia Miasta Darłowo, a tym samym turystycznego charakteru miejscowości. Napływająca liczba turystów głównie w sezonie

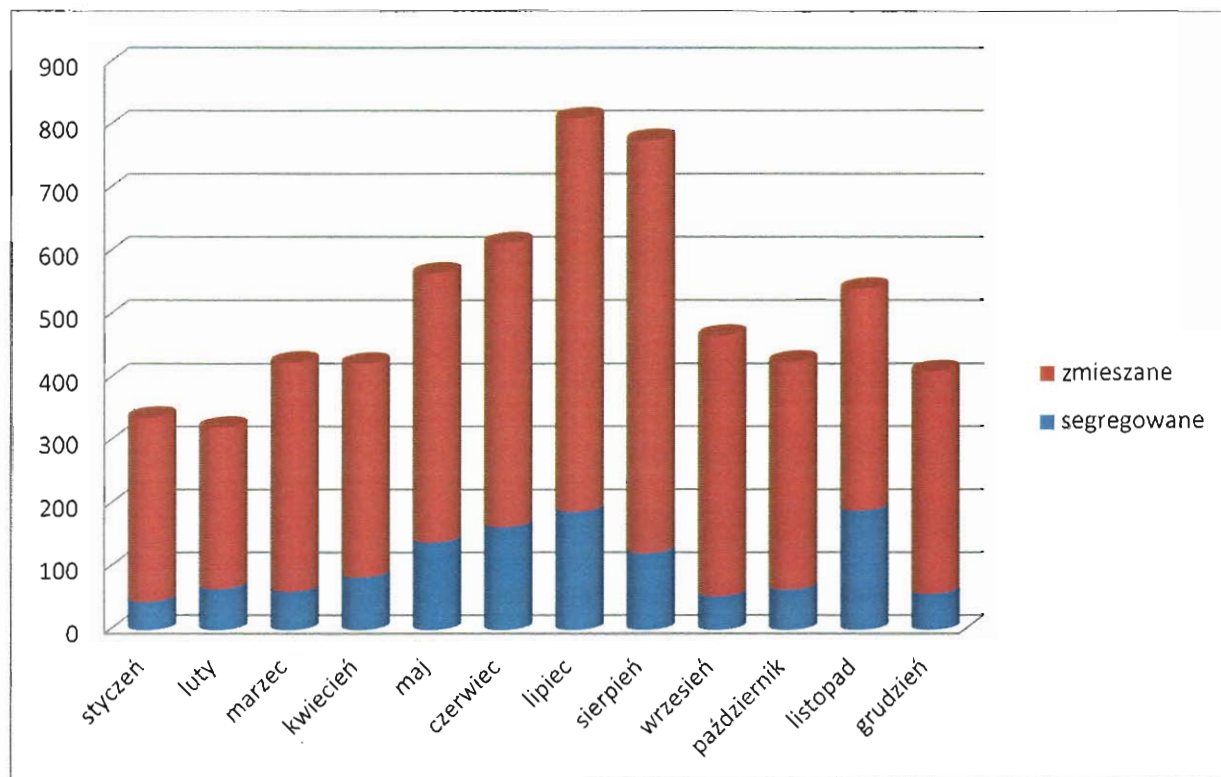
letnim przyczynia się do generowania znacznie większej ilości odpadów komunalnych niż ma to miejsce w pozostałych miesiącach. Liczbę turystów odwiedzających Miasto Darłowo szacuje się na ponad 900 tys. osób rocznie. Sytuacja ta wymaga zintensyfikowania częstotliwości odbioru odpadów komunalnych, co automatycznie wpływa na wzrost kosztów gospodarowania odpadami przez gminę miejską Darłowo.

Wykres 3. Ilości odebranych odpadów komunalnych w poszczególnych miesiącach [Mg]



Źródło: opracowanie własne

Wykres 4. Odbierane odpady komunalne w podziale na zmieszane i segregację [Mg]



Źródło: opracowanie własne

## 5. MOŻLIWOŚCI PRZETWARZANIA ZMIESZANYCH ODPADÓW KOMUNALNYCH, ODPADÓW ZIELONYCH ORAZ POZOSTAŁOŚCI Z SORTOWANIA ODPADÓW KOMUNALNYCH PRZEZNACZONYCH DO SKŁADOWANIA W ROKU 2017

Zgodnie z normami art. 9e ust. 1 pkt 2 ustawy z dnia 13 września 1996 r. *o utrzymaniu czystości i porządku w gminach*, podmiot odbierający odpady komunalne od właścicieli nieruchomości obowiązany jest do przekazywania odebranych odpadów komunalnych zmieszanych, odpadów zielonych bezpośrednio do regionalnych instalacji do przekształcania odpadów komunalnych (tj. spełniających wymogi art. 35 ust. 6 nowej ustawy o odpadach). Ponadto, odpady komunalne zmieszane, pozostałości z sortowania odpadów komunalnych oraz pozostałości z procesu mechaniczno-biologicznego przetwarzania odpadów komunalnych, o ile są przeznaczone do składowania, a także odpady zielone, zgodnie z obowiązującą zasadą bliskości z art. 20 ust. 7 ustawy z dnia 14 grudnia 2012 r. o odpadach mają być przetwarzane na terenie regionu gospodarki odpadami komunalnymi, na którym zostały utworzone.

Zgodnie z uchwałą Nr XVIII/321/16 Sejmiku Województwa Zachodniopomorskiego z dnia 27 grudnia 2016 r. w sprawie uchwalenia aktualizacji Planu Gospodarki Odpadami dla Województwa Zachodniopomorskiego na lata 2016 - 2022 z uwzględnieniem perspektywy na lata 2023-2028 gmina miejska Darłowo należy do wschodniego regionu gospodarowania odpadami komunalnymi.



W 2017 r. poszczególne kategorie odebranych odpadów komunalnych przekazywane były do następujących instalacji:

- a) **Zmieszane odpady komunalne (20 03 01):**
  - a. RIPOK Miejskiego Przedsiębiorstwa Gospodarki Komunalnej i Mieszkaniowej Sp. z o.o., Gwiazdowo.
  - b. RIPOK Przedsiębiorstwa Gospodarki Komunalnej Sp. z o. o., Sianów
- b) **Opakowania z tworzyw sztucznych (15 01 02):**
  - a. ELANA PET Spółka z o.o., Toruń.
  - b. Sortownia Miejskiego Przedsiębiorstwa Gospodarki Komunalnej i Mieszkaniowej Sp. z o.o., Gwiazdowo.
- c) **Opakowania ze szkła (15 01 07):**
  - a. REMONDIS Glass Recycling Polska Spółka z o.o., Piła;
  - b. Sortownia Miejskiego Przedsiębiorstwa Gospodarki Komunalnej i Mieszkaniowej Sp. z o.o., Gwiazdowo.
- d) **Odpady betonu oraz gruz betonowy z rozbiórek i betonów (17 01 01), gruz ceglany (17 01 02), zmieszane odpady z betonu, gruzu ceglanego, odpadowych materiałów ceramicznych i elementów wyposażenia inne niż wymienione w 17 01 06 (17 01 07):**
  - a. Osoby fizyczne.
- e) **Odpady ulegające biodegradacji (20 02 01):**
  - a. Kompostownia Miejskiego Przedsiębiorstwa Gospodarki Komunalnej i Mieszkaniowej Sp. z o.o., Gwiazdowo.
  - b. Kompostownia Przedsiębiorstwa Gospodarki Komunalnej Sp. z o. o., Sianów.
- f) **Papier i tektura (20 01 01):**
  - a. Stena Recycling Spółka z o.o., Przeclaw.
- g) **Opakowania z papieru i tektury (15 01 01) :**
  - a. Sortownia Miejskiego Przedsiębiorstwa Gospodarki Komunalnej i Mieszkaniowej Sp. z o.o., Gwiazdowo.
- h) **Odpady kuchenne ulegające biodegradacji (20 01 08):**
  - a. Biogazownia Brzeźno Sp. z o. o., Brzeźno.
- i) **Zmieszane odpady opakowaniowe (15 01 06):**
  - a. Sortownia Miejskiego Przedsiębiorstwa Gospodarki Komunalnej i Mieszkaniowej Sp. z o.o., Gwiazdowo.
- j) **Tworzywa sztuczne (20 01 39)**
  - a. Miejskie Przedsiębiorstwo Gospodarki Komunalnej i Mieszkaniowej Sp. z o. o.- zbierający
- k) **Odpady wielkogabarytowe (20 03 07):**

a. INNEKO Sp. z o. o., Gorzów Wielkopolski

l) **Zmieszane odpady z budowy, remontów i demontażu inne niż wymienione w 17 09 01, 17 09 02, 17 09 03 (17 09 04):**

a. RIPOK- Składowisko odpadów innych niż niebezpieczne i obojętne, Sianów;

b. Składowisko odpadów innych niż niebezpieczne i obojętne, Gwiazdowo.

**Tabela 2. Masa poszczególnych rodzajów odpadów komunalnych odebranych z terenu obszaru Miasta Darłowo w 2017 r. wraz ze sposobem ich zagospodarowania**

L.p.	Nazwa i adres instalacji do której zostały przekazane odpady komunalne	Kod odebranych odpadów komunalnych	Rodzaj odebranych odpadów komunalnych	Masa odebranych odpadów komunalnych	Sposób zagospodarowania odpadów komunalnych
1	ELANA PET Spółka z o.o.- Linia technologiczna STF, ul. Marii Skłodowskiej – Curie 73, 87-100 Toruń	15 01 02	Opakowania z tworzyw sztucznych	10,40	R3
2	MPGKiM Sp. z o. o., Sortownia-Gwiazdowo	15 01 02	Opakowania z tworzyw sztucznych	71,00	R12
		15 01 06	Zmieszane odpady opakowaniowe	14,40	R12
		15 01 07	Opakowania ze szkła	2,56	R12
		15 01 01	Opakowania z papieru i tektury	112,22	R12
3	MPGKiM Sp. z o. o., Kompostownia-Gwiazdowo	20 02 01	Odpady ulegający biodegradacji	223,14	R3
4	MPGKiM Sp. z o. o.- zbierający, Sławno	20 01 39	Tworzywa sztuczne	1,62	zbieranie
5	Składowisko odpadów innych niż niebezpieczne i obojętne, Gwiazdowo	17 09 04	Zmieszane odpady z budowy, remontów i demontażu inne niż wymienione w 17 09 01, 17 09 02, 17 09 03	460,00	D5

6	Przekazano osobom fizycznym	17 01 01	Odpady betonu oraz gruz betonowy z rozbiórek i remontów	68,00	R5
		17 01 02	Gruz ceglany	83,00	R5
		17 01 07	Zmieszane odpady z betonu, gruzu ceglano, odpadowych materiałów ceramicznych, i elementów wyposażenia inne niż wymienione w 17 01 06	158,00	R5
7	INNEKO Sp. z o.o., Gorzów Wielkopolski	20 03 07	Odpady wielogabarytowe	97,06	R13
8	RIPOK- składowisko odpadów innych niż niebezpieczne i obojętne, Sianów	17 09 04	Zmieszane odpady z budowy, remontów i demontażu inne niż wymienione w 17 09 01, 17 09 02, 17 09 03	65,14	D5
9	Rhenus Recykling Polska Sp. z o. o., ul. Pańska 73, 00-834 Warszawa	15 01 07	Opakowania ze szkła	221,82	R5
10	Biogazownia Brzeźno Sp. z o.o., Brzeźno 30, 78-316 Brzeźno	20 01 08	Odpady kuchenne ulegające biodegradacji	7,505	R3
11	Stena Recycling Sp. z o. o., Przeclaw	20 01 01	Papier i tektura	16,32	R3
12	PGK Sp. z o. o., Kompostownia-Sianów	20 02 01	Odpady ulegające biodegradacji	50,06	R3
13	RIPOK- MPGKiM Sp. z o. o., Gwiazdowo	20 03 01	Niese segregowane odpady komunalne	4893,41	R12
14	RIPOK- PGK Sp. z o. o., Sianów	20 03 01	Niese segregowane odpady komunalne	356,46	R12

Źródło: Sprawozdanie Burmistrza Miasta Darłowo z realizacji zadań z zakresu gospodarowania odpadami komunalnymi za rok 2017



Tylko jeden kod odpadu poddany został składowaniu- 17 09 04 (zmieszane odpady z budowy, remontów i demontażu inne niż wymienione w 17 09 01, 17 09 02, 17 09 03). Odpady te w żaden inny sposób nie mogły być zagospodarowane. Być może rozwiązaniem problemu byłaby lepsza segregacja bezpośrednio u źródła. Mieszkańcy musieliby podczas przeprowadzania remontów oddzielać gruz, gruz betonowy, gruz ceglany i materiały ceramiczne. Jest to jednak ciężkie do wykonania, gdyż w większości przypadków remonty takie przeprowadzają firmy, dla których byłaby to dodatkowa praca.

## 6. ILOŚĆ ODPADÓW KOMUNALNYCH WYTWARZANYCH NA TERENIE MIASTA DARŁOWO

Zgodnie z aktualnymi danymi z GUS masa wytworzonych odpadów komunalnych przez 1 mieszkańca na terenie województwa zachodniopomorskiego za 2016 r. wynosi 355 kg.

W związku z powyższym w celu wyliczenia ilości wytworzonych odpadów na terenie Miasta Darłowo w 2017 r. do kalkulacji przyjęto następujące założenia:

- Średnia ilość wytworzonych odpadów - 355 kg/na 1 mieszkańca wg WPGO dla Województwa Zachodniopomorskiego,
- Liczba mieszkańców Miasta Darłowo (stan na 31.12.2017 r.) – 13 139 osoby wg danych Urzędu Miejskiego w Darłowie.

Z przeprowadzonych kalkulacji w oparciu o powyższe założenia, można szacunkowo przyjąć, że na obszarze Miasta Darłowo w 2017 r. powinno zostać wytworzonych **4 664,35 Mg** odpadów komunalnych.

Powyższe wyliczenia mogą być niedoszacowane dla obszaru Miasta Darłowo, co jest związane z tym, że w WPGO został wskazany uśredniony wskaźnik produkcji odpadów na 1 mieszkańca dla miast poniżej 50 tys. mieszkańców. Oznacza to brak uwzględnienia specyfiki danego obszaru. Co więcej, Darłowo jest miejscowością turystyczną, do której corocznie przyjeżdża tysiące turystów, co ma swoje odzwierciedlenie w ilości produkowanych odpadów. Widać to było doskonale na wykresie nr 3.

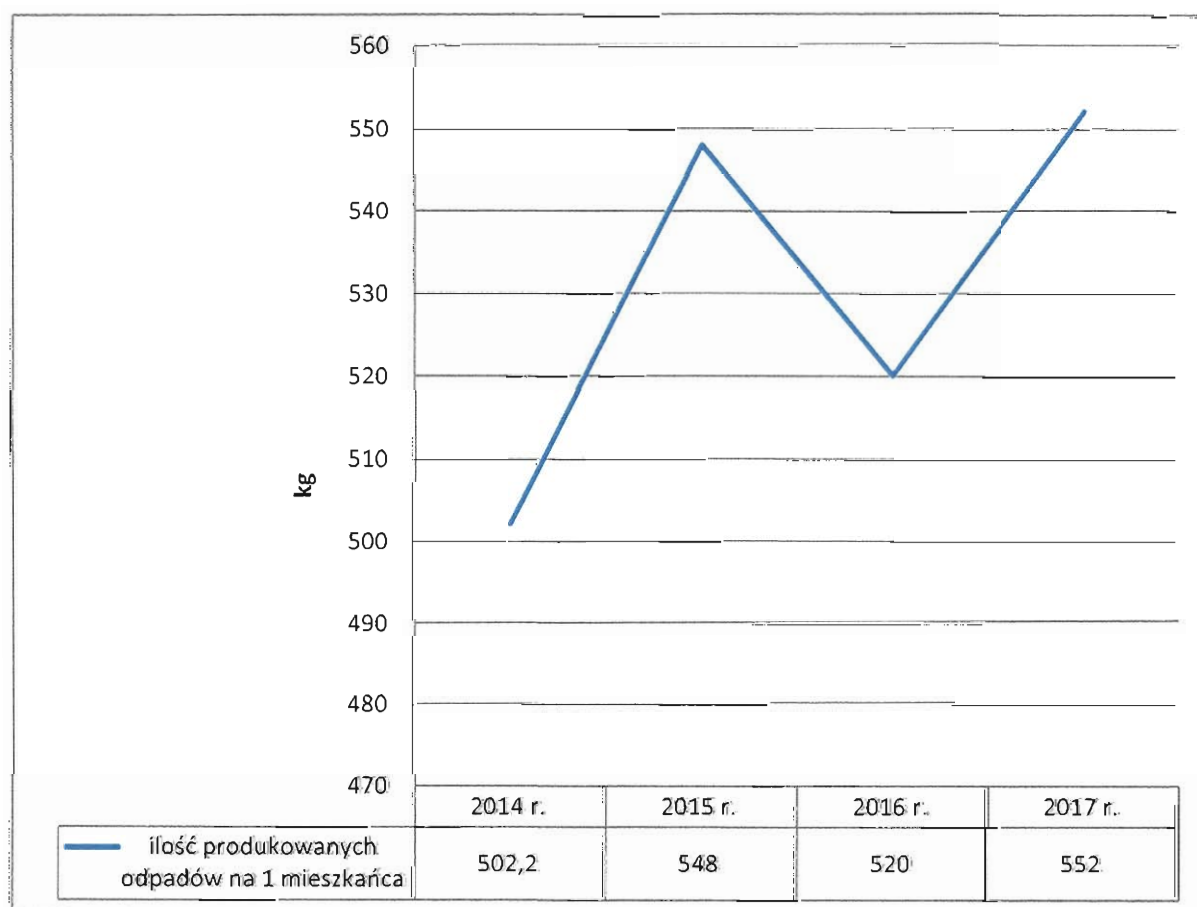
Ze sprawozdania Burmistrza Miasta Darłowo z realizacji zadań z zakresu gospodarowania odpadami komunalnymi za rok 2017 wynika, iż odebrano:

- ilość zebranych zmieszanych odpadów komunalnych – 5.249,87 Mg
- ilość zebranych selektywnie odpadów komunalnych – 1.997,59 Mg

Łącznie masa wytworzonych odpadów komunalnych na obszarze Miasta Darłowo w 2017 r., zgodnie z powyższymi danymi wynosiła 7.247,46 Mg. Natomiast średnia ilość masy odpadów przypadająca na 1 mieszkańca w 2017 r. kształtowała się na poziomie 552 kg.

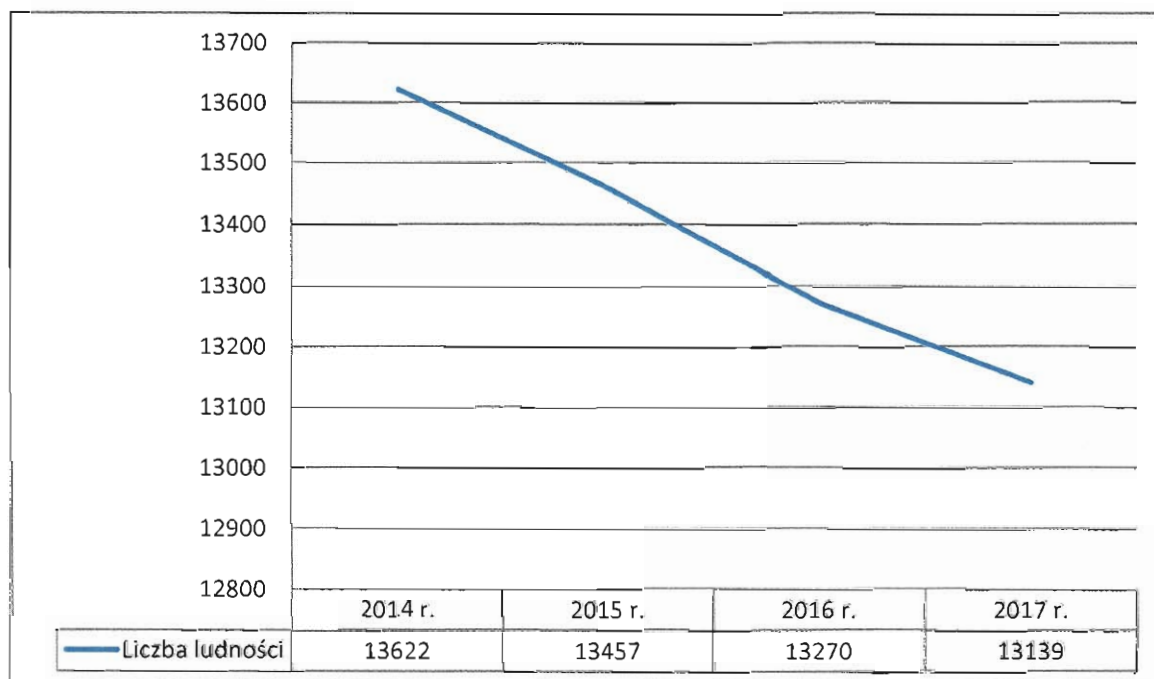
Od 2013 r. obserwuje się wzrost produkowanych odpadów komunalnych, przy jednoczesnym spadku liczby ludności.

Wykres 5. Ilość produkowanych odpadów na 1 mieszkańca w latach 2014-2017 r.



Źródło: opracowanie własne.

Wykres 6. Liczba ludności w latach 2014-2017 r.



Źródło: opracowanie własne

## 7. IŁOŚĆ ZMIESZANYCH ODPADÓW KOMUNALNYCH, ODPADÓW ZIELONYCH ORAZ POZOSTAŁOŚCI Z SORTOWANIA ODPADÓW KOMUNALNYCH PRZEZNACZONYCH DO SKŁADOWANIA ODBIERANYCH Z TERENU MIASTA DARŁOWO

W poniższych tabelach przedstawiono zbiorcze wyniki powyższych rodzajów odpadów odebranych na terenie Miasta Darłowo w 2017 r.

Tabela 3. Odpady zmieszane

L.p.	Kod odebranych odpadów komunalnych	Rodzaj odebranych odpadów komunalnych	Masa odebranych odpadów komunalnych [Mg]	Masa odpadów poddanych składowaniu [Mg]	Masa odpadów poddanych innym niż składowanie procesom przetwarzania [Mg]
1	20 03 01	Zmieszane odpady komunalne	5249,87	0,0	5249,87

Źródło: Sprawozdanie Burmistrza Miasta Darłowo z realizacji zadań z zakresu gospodarowania odpadami komunalnymi za rok 2017

Tabela 4. Odebrane odpady ulegające biodegradacji, w tym odpady zielone

L.p.	Kod odebranych odpadów komunalnych	Rodzaj odebranych odpadów komunalnych	Masa odebranych odpadów komunalnych	Masa odpadów poddanych składowaniu	Masa odpadów ulegających biodegradacji nieprzekazanych do składowania
1	20 01 01	Papier i tektura	16,32	0	16,32
2	20 01 08	Odpady kuchenne ulegające biodegradacji	7,505	0	7,505
3	20 02 01	Odpady ulegające biodegradacji	273,20	0	273,20
4	15 01 01	Opakowania z papieru i tektury	112,22	0	112,22
Razem			409,245	0	409,245

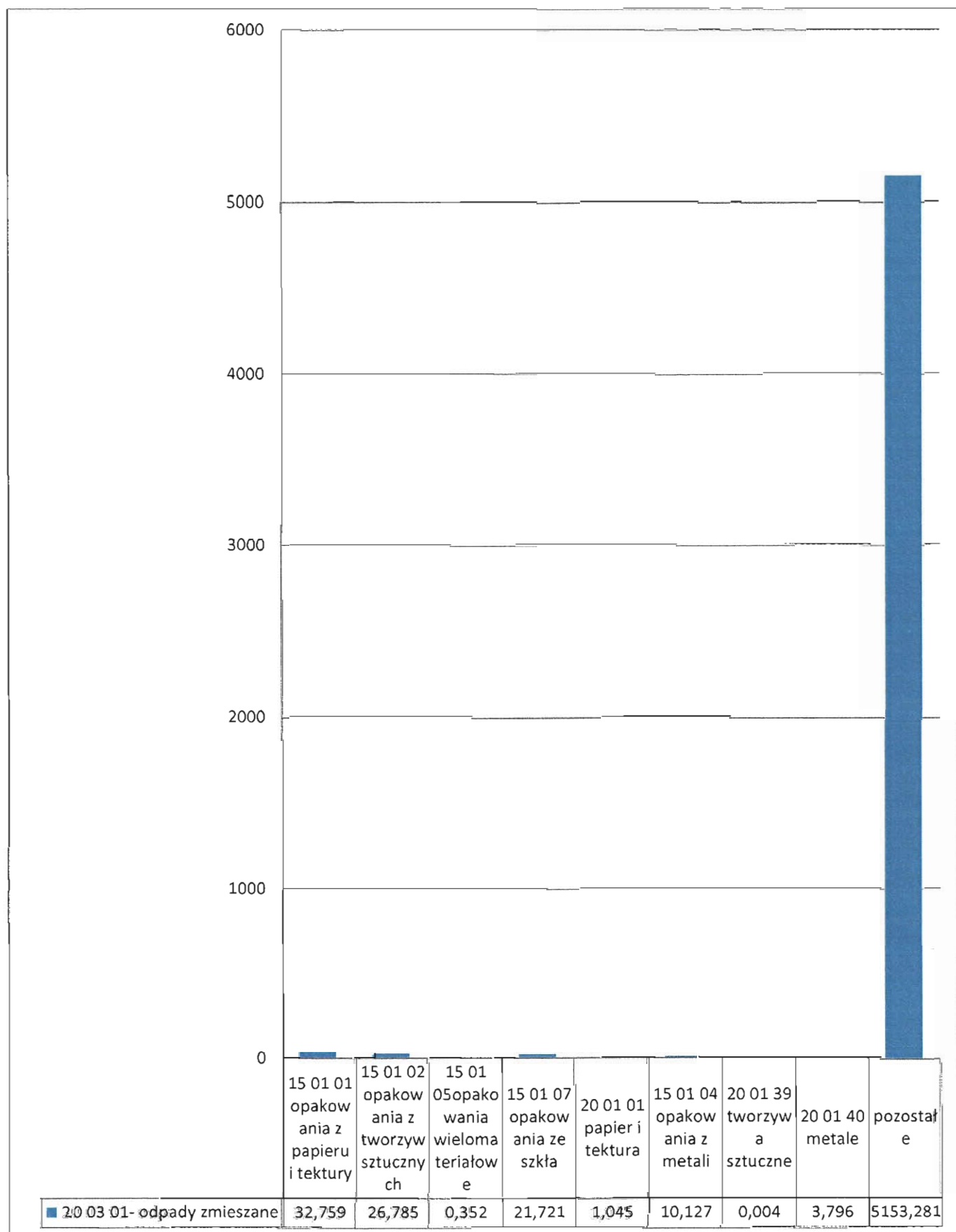
Źródło: Sprawozdanie Burmistrza Miasta Darłowo z realizacji zadań z zakresu gospodarowania odpadami komunalnymi za rok 2017

Tabela 5. Papier, metal, szkło i tworzywa sztuczne przygotowane do ponownego użycia i poddane recyklingowi z odpadów odebranych i zebranych z terenu Miasta Darłowo w 2017 r.

L.p.	Kod odebranych odpadów komunalnych	Rodzaj odebranych odpadów komunalnych	Łączna masa odebranych odpadów komunalnych	Masa odpadów przygotowanych do ponownego użycia i poddanych recyklingowi
1	15 01 01	Opakowania z papieru i tektury	131,00	152,369
2	15 01 02	Opakowania z tworzyw sztucznych	100,46	82,475
3	15 01 04	Opakowania z metali	0	10,557
4	15 01 05	Opakowania wielomateriałowe	0	0,352
5	15 01 07	Opakowania ze szkła	271,72	292,871
6	20 01 01	Papier i tektura	28,32	29,365
7	20 01 39	Tworzywa sztuczne	1,62	0,004
8	20 01 40	Metale	0	3,796
Razem			533,12	571,789

Źródło: Sprawozdanie Burmistrza Miasta Darłowo z realizacji zadań z zakresu gospodarowania odpadami komunalnymi za rok 2017

Wykres 7. Odpady powstałe po procesie R12 z 20 03 01



Źródło: opracowanie własne

## 8. POZIOMY RECYKLINGU, PRZYGOTOWANIA DO PONOWNEGO UŻYCIA I ODZYSKU INNYMI METODAMI ORAZ OGRANICZENIA MASY ODPADÓW KOMUNALNYCH ULEGAJĄCYCH BIODEGRADACJI PRZEKAZANYCH DO SKŁADOWANIA

Zgodnie z Rozporządzeniem Ministra Środowiska z dnia 14 grudnia 2016 r. w sprawie poziomów recyklingu, przygotowania do ponownego użycia i odzysku innymi metodami niektórych frakcji odpadów komunalnych, poziomy te wynosiły w roku 2017 odpowiednio:

- **Poziom recyklingu, przygotowania do ponownego użycia i odzysku innymi metodami papieru, szkła, metali, tworzyw sztucznych – 33,68 %,**

Poziomy przewidziane do osiągnięcia w poszczególnych latach według Rozporządzenia Ministra Środowiska przedstawia poniższa tabela.

Tabela 6. Poziomy recyklingu, przygotowania do ponownego użycia i odzysku innymi metodami papieru, szkła, metali, tworzyw sztucznych

Poziomy recyklingu i przygotowania do ponownego użycia [Mg]								
2012 r.	2013 r.	2014 r.	2015 r.	2016 r.	2017 r.	2018 r.	2019 r.	2020 r.
10%	12%	14%	16%	18%	20%	30%	40%	50%

- **Poziom ograniczenia masy odpadów komunalnych ulegających biodegradacji przekazanych do składowania: 0 %.**

Tabela 7. Poziomy ograniczenia masy odpadów komunalnych ulegających biodegradacji przekazanych do składowania w poszczególnych latach

Poziomy ograniczenia masy odpadów komunalnych ulegających biodegradacji przekazanych do składowania w poszczególnych latach [%]			
2017 r.	2018 r.	2019 r.	2020 r.
45	40	40	35

**Miasto Darłowo tym samym osiągnęło dwa powyższe wymagane poziomy.**

### **Inne niż niebezpieczne odpady budowlane i rozbiórkowe**

Miasto Darłowo w 2017 r. osiągnęło 31,92% poziomu recyklingu, przygotowania do ponownego użycia i odzysku innymi metodami innych niż niebezpieczne odpadów budowlanych i rozbiórkowych. Jest to za niski wskaźnik w stosunku do wymaganego przez prawo zawarte w Rozporządzeniu Ministra Środowiska z dnia 14 grudnia 2016 r.

Tabela 8. Poziomy recyklingu, przygotowania do ponownego użycia i odzysku innymi metodami w poszczególnych latach

Poziomy recyklingu, przygotowania do ponownego użycia i odzysku innymi metodami [%]								
2012 r.	2013 r.	2014 r.	2015 r.	2016 r.	2017 r.	2018 r.	2019 r.	2020 r.
30	36	38	40	42	45	50	60	70

Łączna masa odpadów budowlanych i rozbiórkowych odebranych na terenie Miasta Darłowo w 2017 r. wyniosła 968,040 Mg.

### **9. LICZBA WŁAŚCICIELI NIERUCHOMOŚCI, KTÓRZY NIE ZAWARLI UMOWY, O KTÓREJ MOWA W ART. 6 UST. 1, W IMIENIU KTÓRYCH GMINA POWINNA PODJĄĆ DZIAŁANIA, O KTÓRYCH MOWA W ART. 6 UST. 6–12**

Zgodnie z ustawą o utrzymaniu czystości i porządku w gminach Miasto Darłowo jest zobowiązane do zorganizowania odbioru odpadów komunalnych w odniesieniu do właścicieli nieruchomości, którzy nie zawarli umowy o której mowa w art. 6 ust. 1

Na terenie miasta Darłowo nie ma właścicieli nieruchomości, którzy nie zawarli umowy.

### **10. KOSZTY PONIESIONE W ZWIĄZKU Z ODBIERANIEM, ODZYSKIEM, RECYKLINGIEM I UNIESZKODLIWIANIEM ODPADÓW KOMUNALNYCH W 2017 R**

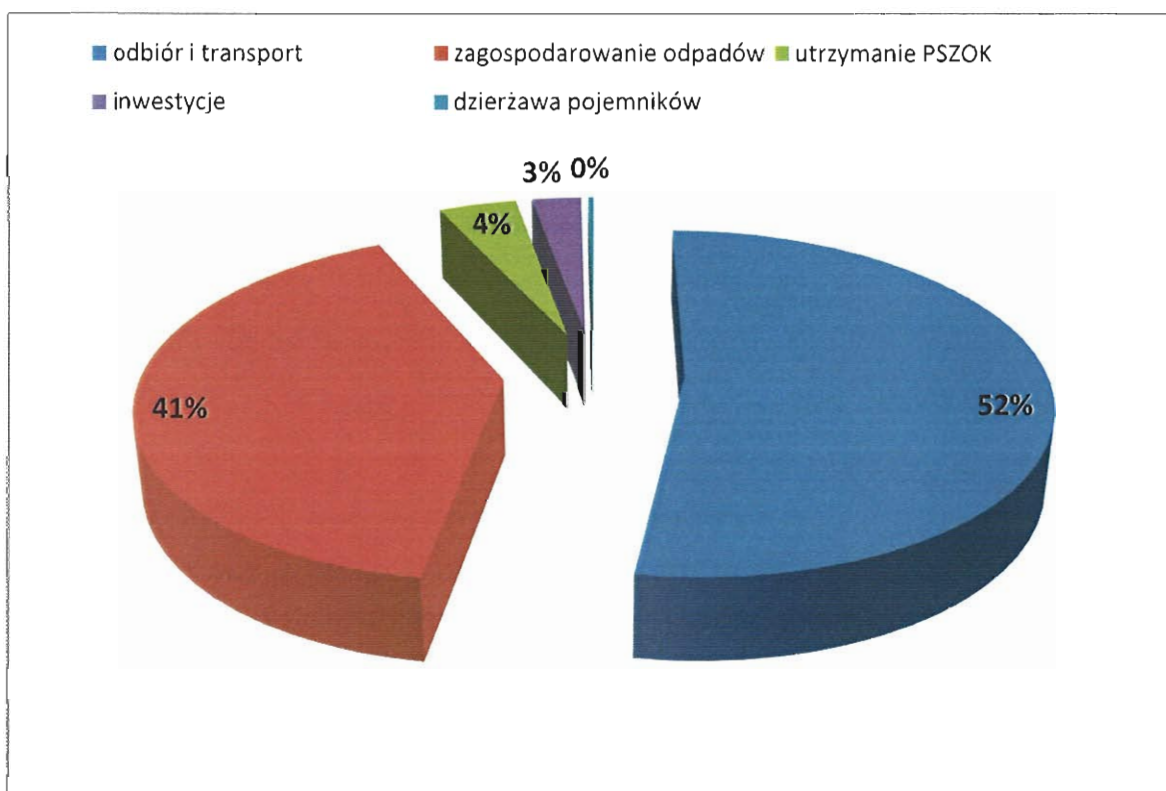
Koszty funkcjonowania systemu gospodarowania odpadami komunalnymi na terenie Miasta Darłowo obejmują:

- koszty odbioru i transportu odpadów komunalnych – 1.901.611,12 zł brutto,
- koszty odzysku i unieszkodliwiania odpadów komunalnych – 1.467.833,93 zł brutto,

- koszty utrzymania punktu selektywnego zbierania odpadów komunalnych – **148.812,00 zł brutto**

Łączne koszty poniesione przez Gminę miejską Darłowo w związku z odbiorem, transportem i zagospodarowaniem odpadów komunalnych w 2017 r. oraz utrzymaniem PSZOK wynosiły **3.518.257,05 zł brutto**.

Wykres 8. Koszty systemu gospodarowania odpadami w 2017 r.



Źródło: opracowanie własne

Zgodnie z przepisami ustawy o utrzymaniu czystości i porządku w gminach założeniem dla funkcjonowania systemu gospodarowania odpadami komunalnymi jest samofinansowanie tzn. pokrycie wszystkich kosztów systemu z opłat za gospodarowanie odpadami komunalnymi ponoszonych przez właścicieli nieruchomości. Z ewidencji wpłat dokonywanych przez właścicieli nieruchomości za odbiór odpadów komunalnych wynika, że środki pochodzące z opłat nie do końca pokrywały koszty funkcjonowania systemu gospodarowania odpadami komunalnymi na terenie Miasta Darłowo.



Tabela 9. Struktura finansowania systemu gospodarki odpadami komunalnymi na terenie Miasta Darłowo w I półroczu 2017 r.

Wyszczególnienie	Styczeń	Luty	Marzec	Kwiecień	Maj	Czerwiec
% udział wpływów z opłat zagospodarowanie odpadami komunalnymi w wydatkach	124,86 %	100,5 %	118,59 %	91,54 %	104,4 %	101,05 %
Braki finansowe w systemie uzupełnione z budżetu Miasta Darłowo	24,86 %	0,5 %	18,59 %	-8,46 %	4,4 %	0,05 %

Źródło: Opracowanie własne

Tabela 10. Struktura finansowania systemu gospodarki odpadami komunalnymi na terenie Miasta Darłowo w II półroczu 2017 r.

Wyszczególnienie	Lipiec	Sierpień	Wrzesień	Październik	Listopad	Grudzień
% udział wpływów z opłat zagospodarowanie odpadami komunalnymi w wydatkach	106,97 %	92,79 %	90,55 %	96,83 %	108,4 %	101,41 %
Braki finansowe w systemie uzupełnione z budżetu Miasta Darłowo	6,97 %	-7,21 %	-9,45 %	-3,17 %	8,4 %	1,41 %

Źródło: Opracowanie własne

Z danych Urzędu Miejskiego w Darłowie wynika, że wpłaty w pełni pokryły wydatki na obsługę całego systemu gospodarowania odpadami komunalnymi, a nawet je przewyższyły o **181.570,56** zł. Kwota ta zostanie wykorzystana w kolejnym roku budżetowym zgodnie z art. 6r ust. 2c ustawy z dnia 13 września 1996 r. o utrzymaniu czystości i porządku w gminach.

Samobilansowanie systemu oznacza, że właściciele nieruchomości bardzo dobrze realizują swoje obowiązki płatnicze wobec gminy.

W celu dalszego utrzymania samobilansowania się systemu realizowana będzie skuteczna egzekucja opłat- upomnienia oraz tytuły wykonawcze należności pieniężnych.

## 11.POTRZEBY INWESTYCYJNE ZWIĄZANE Z GOSPODAROWANIEM ODPADAMI KOMUNALNYMI

W 2017 r. Miasto Darłowo w celu wywiązania się z ustawowych obowiązków związanych z gospodarowaniem odpadami komunalnymi zrealizowała następujące inwestycje:

- zakup worków,
- dzierżawa pojemników na odpady komunalne,
- zakup pojemników na odpady komunalne.
- serwis systemu GOMIG

Tabela 11. Inwestycje zrealizowane na terenie Miasta Darłowo w 2017 r.

L.p.	Kategoria inwestycji	Krótką charakterystyka inwestycji	Koszt inwestycji
1	POJEMNIKI	W roku 2017 wydzierżawiono 16 pojemników KP-7. Pojemniki dzierżawiono od poszczególnych firm: <ul style="list-style-type: none"> <li>• MPGK Sp. z o. o., ul. 1-go Maja 1, 76-150 Darłowo</li> </ul>	10.368,00 zł brutto
		W roku 2017 zostało zakupionych 270 pojemników na odpady komunalne oraz 7 pojemników na przeterminowane leki. Pojemniki zakupiono od poszczególnych firm: <ul style="list-style-type: none"> <li>• 4M Spółka jawna, ul. Gubińska 16, 66-600 Krosno Odrzańskie</li> <li>• ABRYŚ Technika Sp. z o. o., ul. Wiślana 46, 60-401 Poznań</li> <li>• ESE Sp. z o. o., ul. Postępu 21, 02-676 Warszawa</li> </ul>	64.648,80 zł brutto

2	<b>WORKI</b>	<p>W roku 2017 r. zakupiono 132.541 szt. worków.                  Ilość worków z podziałem na frakcje odpadów:                  a) plastik, metal (żółte) – 22.400 szt.,                  b) papier, tektura (niebieskie) – 10.430 szt.,                  c) szkło (zielone) – 8.260 szt.,                  d) odpady zielone (brązowe) – 12.100 szt.</p> <p>Worki zakupiono od firmy:                  FOLIMEX Małgorzata Łęcka, ul. Morska 19a, 75-212                  Koszalin</p>	77.799,04 zł brutto
3	<b>GOMIG</b>	<p>Serwis systemu GOMIG                  Aktualizacja oprogramowania                  Roczna opłata licencyjna</p>	8.431,03 zł brutto

Źródło: opracowanie własne

Miasto Darłowo przymierza się do zakupu urządzenia/punktu do zbiórki drobnych elektroodpadów, takich jak telefony, płyty CD, baterie i tonery, składającego się z kilku osobnych plastikowych tub z otworami wrzutowymi wielkością i kształtem dopasowanymi do poszczególnych rodzajów odpadów. Na ten cel zarezerwowane w budżecie zostało 20.000,00 zł (słownie: dwadzieścia tysięcy 00/100).

W kolejnych latach planowane są zakupy worków i pojemników w kolorach odpowiadających rozporządzeniu ministra środowiska z dnia 29 grudnia 2016 r. w sprawie szczegółowego sposobu selektywnego zbierania wybranych frakcji odpadów.

Ważnym elementem jest dobre funkcjonowanie systemu operacyjnego do naliczania opłat za gospodarowanie odpadami komunalnymi. Niestety program GOMIG, na który Miasto Darłowo ma wykupioną licencję nie spełnia w pełni oczekiwań osób na nim pracujących. Rozważane jest poszerzenie możliwości powyższego programu.

## 12. WNIOSKI

Po przeprowadzeniu analizy stanu gospodarowania odpadami komunalnymi na terenie Miasta Darłowo za rok 2017 należy stwierdzić, że:

- Miasto Darłowo podjęło wszelkie działania zmierzające do wypełnienia obowiązków nałożonych na gminy w wyniku nowelizacji ustawy o utrzymaniu czystości i porządku w gminach. Wszystkie zadania zostały wykonane z należytą starannością w celu zaspokojenia potrzeb mieszkańców objętych systemem gospodarowania odpadami komunalnymi.
- Na terenie Miasta Darłowo w 2017 r. zbiórka odpadów przedstawiała się następująco:
  - ilość zebranych zmieszanych odpadów komunalnych – 5.249,87 Mg
  - ilość zebranych selektywnie odpadów komunalnych – 1.997,59 Mg
- W roku 2017 Miasto Darłowo zakupiło 270 pojemników na odpady komunalne. Celem tej inwestycji było ułatwienie mieszkańcom przechowywania odpadów oraz utrzymywania ich w odpowiednim stanie sanitarnym, porządkowym i technicznym.
- W roku 2017 Gmina Miasto Darłowo niezmiennie musi podejmować intensywne działania mające na celu zachęcenie mieszkańców do segregacji odpadów, a tym samym do zwiększenia poziomów recyklingu. Szansą na osiągnięcie wyższych poziomów odzysku jest zwiększenie poziomu segregacji „u źródła” wraz z segregacją na poszczególnych instalacjach.

Z up. BURMISTRZA  
*Elżbieta Karlińska*  
 ZASTĘPCA BURMISTRZA